

O gabinete tem como actividade principal o desenvolvimento de projectos de Arquitectura, realizando também projectos de Especialidades, de Planeamento Urbano e de Paisagismo, bem como Assistência Técnica e Fiscalização nestas áreas.

A empresa segue uma lógica de diversificação, criando novas áreas de actuação, o que permite uma oferta global estruturada de vários serviços na área do Projecto e da Comunicação – levantamentos com recurso a VANT, projectos em BIM (Building Information Modeling), imagens 3D, maquetas em impressão 3D e design gráfico. Este percurso possibilita o desenvolvimento de soluções completas desde a realização de todos os projectos à criação de suportes para a sua promoção.

The main activity of the office is the development of Architecture projects, as well as Engineering projects, Urban Planning and Landscaping, as well as Technical Assistance and Supervision in these areas.

The company follows a logic of diversification, creating new areas of action, which allows a structured global offer of various services in the area of Design and Communication - surveys using UAV (unmanned aerial vehicle), projects in BIM (Building Information Modeling), 3D images, models in 3D printing and graphic design. This route allows the development of complete solutions from the realization of all projects to the creation of supports for their promotion.

Le bureau a comme activité principale le développement de projets d'architecture ainsi que la réalisation de projets de spécialités, d'urbanisme et d'aménagement paysager, tout comme l'assistance technique et fiscale dans ces domaines.

L'entreprise se développe et se diversifie dans plusieurs activités, ce qui nous permet d'offrir une multiplicité de services dans le domaine du Projet et de la Communication – relevés par drone (véhicule aérien sans pilote), projets BIM (Building Information Modeling), images 3D, maquettes 3D et design graphique. Notre structure nous donne la possibilité de suivre les projets depuis leur conception et réalisation jusqu'à la création de supports pour leur promotion.



rua alfredo cunha 217
1º sala 3 | 4450-023 matosinhos
portugal

t. + 351 229 380 758

www.proposito.pt

competências

scope
compétences

arquitectura . architecture . architecture

Os projectos de Arquitectura, coordenados pelo arquitecto Tiago Delgado, abrangem variados campos do projecto:

planeamento e desenho urbano - estudos de loteamento e viabilidade económica, planos de pormenor e reordenamento de espaços públicos.

projectos de arquitectura - habitação, comércio, equipamentos, serviços e arranjos exteriores.

design - mobiliário de interior e mobiliário urbano.

The architectural projects, coordinated by the architect Tiago Delgado, cover various areas of architecture:

planning and urban design – parceling and economic feasibility studies, detailed plans and redevelopment of public spaces.

architectural projects - residential, commercial, facilities, services and landscaping.

design – indoor and street furniture.

Les projets d'architecture, dirigés par l'architecte Tiago Delgado s'étendent sur plusieurs domaines (volets) :

plans et dessins urbains - étude de parcelles et viabilité économique – plans de réhabilitation des espaces publics.

projets d'architecture- habitations, commerces, équipements, services d'extérieurs.

design: mobilier d'extérieur et mobilier urbain.



competências

scope
compétences

arquitectura . architecture . architecture

Para a realização de cada projecto, em função da sua especificidade e dimensão, a empresa associa outros gabinetes e técnicos especializados.

A importância dada ao processo criativo e técnico é indissociável do rigor na gestão dos projectos, compromisso que visa assegurar o cumprimento de prazos e orçamentos em cada trabalho.

Os projectos de Arquitectura e Especialidades são desenvolvidos utilizando tecnologia BIM (Building Information Modeling).

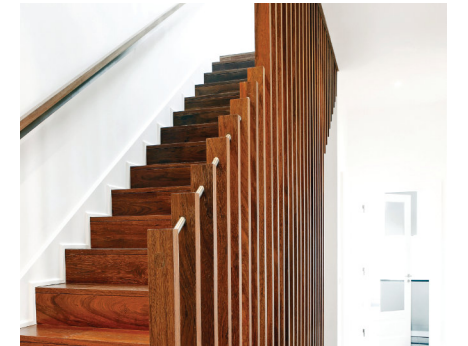
In carrying out each project, depending on its characteristics and size, the company brings in other specialist offices and experts.

The importance given to the creative and technical process is inseparable from the rigorous management of the projects, a commitment that seeks to ensure that the deadlines and budgets in each work are met.

The Architecture and Engineering projects are developed using BIM (Building Information Modeling) technology.

Pour la réalisation de chaque projet et en fonction de leur spécificité et dimension, notre entreprise travaille en collaboration avec d'autres cabinets et techniciens spécialisés.

L'importance attribuée au processus créatif et technique est intimement liée à la rigueur de la gestion des projets, compromis qui assure les délais et le respect du devis, de chaque travail. Les projets d'Architecture et de Spécialités sont développés avec la technologie BIM (Building Information Modeling).



competências

scope
compétences

BIM - Building Information Modeling

BIM - Building Information Modeling
BIM - Building Information Modeling

O BIM é um processo que começa com a criação e gestão de informação através da modelação, onde todos os detalhes do edifício e as próprias infraestruturas são parametrizadas e desenhadas.

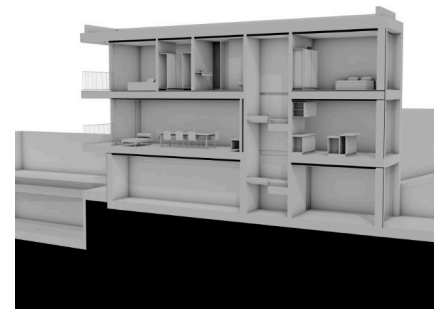
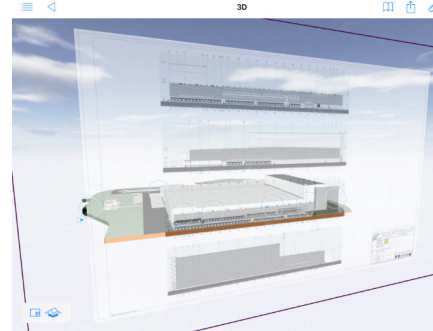
Através deste processo integrado de gestão da informação das várias especialidades do projeto, torna-se possível gerar um fluxo estruturado de partilha de informação entre os diferentes intervenientes de um projecto, gerando-se assim uma maior organização e coordenação.

BIM is a process that begins with the creation and management of information through modelling, where all the details of the building and the infrastructures themselves are parameterised and designed.

Through this integrated process of information management of the various specialties of the project, it becomes possible to generate a structured flow of information shared between the different parties of a project, thus generating greater organization and coordination.

Le BIM est un processus qui commence par la création et la gestion d'information à travers la modélisation, où tous les détails du bâtiment et des infrastructures sont paramétrés et conçus.

Grâce à ce processus de gestion intégrée des informations des différentes spécialités du projet c'est possible de générer un flux structuré de partage d'information entre les différents intervenants du projet, générant ainsi une meilleure organisation et coordination.



competências

scope
compétences

BIM - Building Information Modeling

BIM - Building Information Modeling
BIM - Building Information Modeling

Todas as peças desenhadas dos projectos de Arquitectura, até à escala 1/20, são obtidas directamente a partir do modelo, o que garante a sua compatibilização automática, situação particularmente sensível quando são necessárias alterações aos projectos.

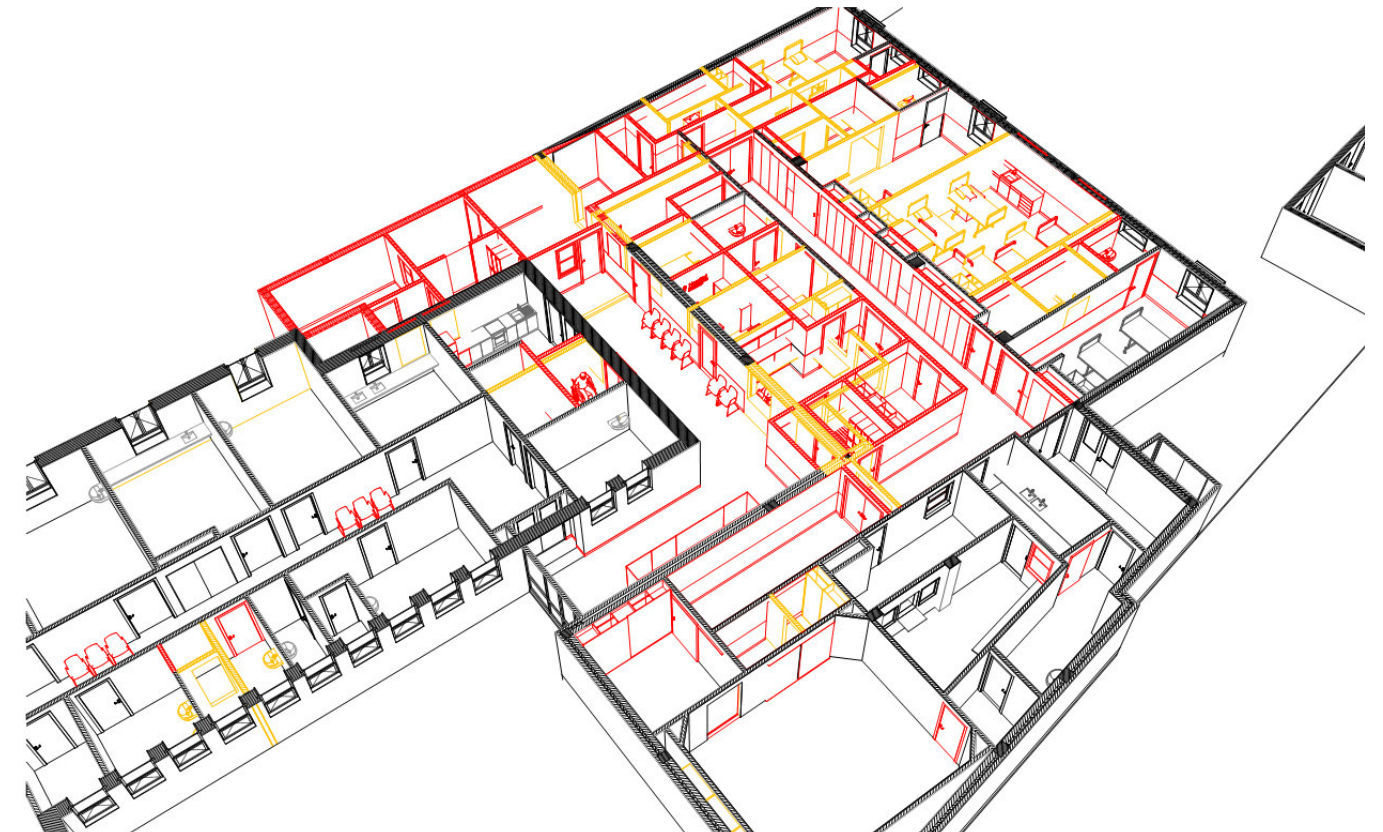
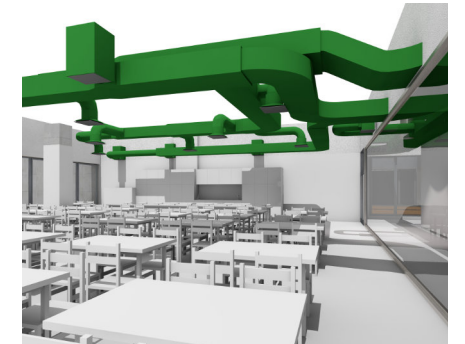
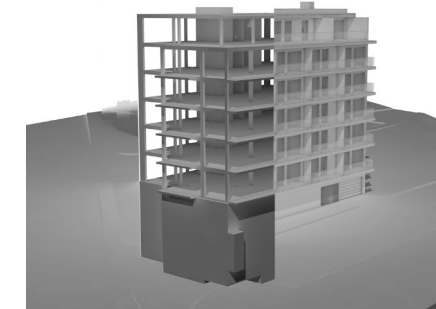
A quantificação dos diferentes materiais e sistemas construtivos também é obtida no software de modelação BIM, em tabelas que reflectem toda a parametrização dos elementos desenhados.

All the pieces drawn from architectural projects, up to the 1/20 scale, are obtained directly from the model, which ensures their automatic compatibility, a particularly sensitive situation when changes to projects are required.

The quantification of the different materials and construction systems is also obtained in the BIM modelling software, in tables that reflect all the parameterisation of the elements designed.

Toutes les pièces conçues pour le projet d'architecture, jusqu'à l'échelle 1/20, sont obtenues directement à partir du modèle, ce qui garantit leur compatibilité automatique, situation particulièrement sensible lorsqu'il faut introduire des modifications au projet.

La quantification des différents matériaux et systèmes de construction est également obtenue dans le logiciel de modélisation BIM, dans des tableaux rassemblant tous les paramètres des éléments dessinés.



competências

scope
compétences

soluções para cartografia com recurso a VANT

UAV Aerial Mapping Solutions

Solutions Cartographiques avec des Drones

A tecnologia VANT, a par com o desenvolvimento de software de interpretação de imagem, possibilita a obtenção de soluções de cartografia de grande escala (1:1000, 1:2000), ortofotos, modelos digitais de elevação entre outros, e facilmente são integradas em sistemas de informação geográfica (SIG).

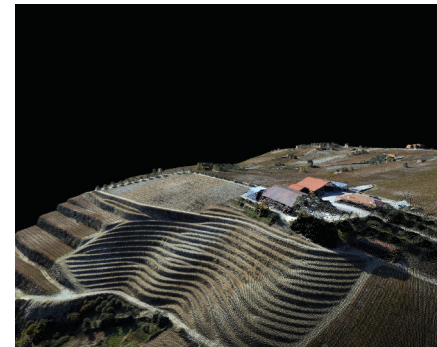
A solução VANT é ideal para novos projetos de urbanismo e ordenamento do território, redes viárias, agricultura de precisão e para entidades da área dos "utilities" - sistemas de águas residuais, abastecimento de água, energia.

The UAV technology coupled with the development of the picture-processing software allow the obtaining of solutions of high scale cartography, digital models of elevation - among others and easily integrated in information systems of geographical information (SIG).

The UAV solution is ideal for new urban and land-use planning projects, road networks, precision agriculture and for entities in the "utilities" field systems of residual water, water supplying, energy.

La technologie des drones offre un nouvel outil permettant de produire des cartes et des maquettes de villes en 3D précises, actualisées et d'un bon rapport qualité/prix, qui servent aux citoyens, aux autorités locales, aux entreprises de services publics, au secteur privé et à d'autres acteurs.

Les relevés de terrain à l'aide de drones constitué une nouvelle réalité. Cette technologie permettra de reconstituer des domaines plus rapidement et à moindre coût.



competências

scope
compétences

soluções para cartografia com recurso a VANT

UAV Aerial Mapping Solutions

Solutions Cartographiques avec des Drones

Os avanços tecnológicos ao nível da miniaturização de equipamentos permitiram o desenvolvimento de uma nova metodologia de captura de imagem aérea, feita por veículos aéreos não tripulados (VANT), cujo sistema assenta numa aeronave de pequenas dimensões onde são acoplados instrumentos de navegação/orientação e sensores de captação de imagem: fotografia, vídeo, termografia, infravermelhos,...

A baixa altura de voo permite que a informação registada seja de elevada resolução e detalhe.

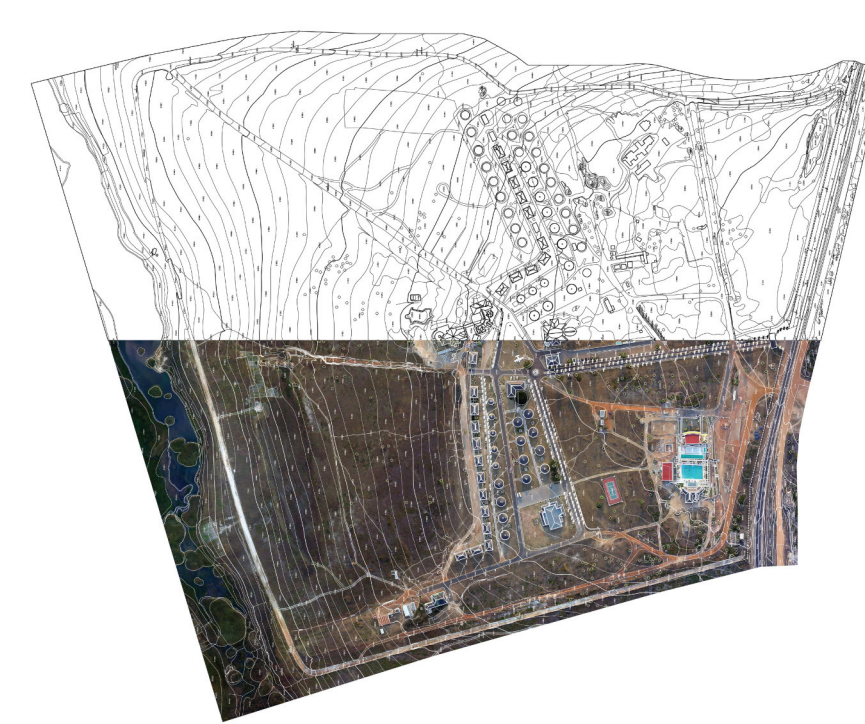
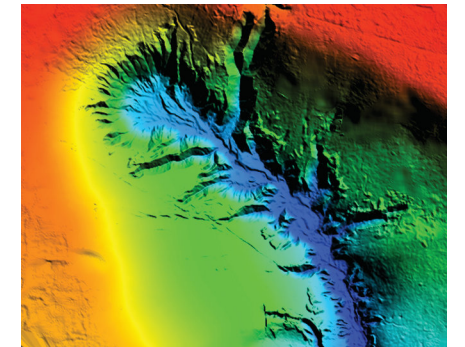
The technological advances in the miniaturization of equipment level allowed the development of a new methodology of fly-throughs, made by flying unmanned vehicles, whose system is based on a small dimensions aircraft in which the navigation/orientation instruments and the picture-processing sensors : photography, video, thermography, infrareds...are attached.

The low altitude flight enables the obtaining of a high resolution and detailed registered data.

La modélisation 3D ou photogrammétrie est une technique qui permet de produire des plans en élévation et en perspective.

Auparavant, il fallait envoyer des équipes sur des zones très difficilement accessibles, avec des scanners lasers et tout l'équipement nécessaire pour cartographier une zone à partir du sol.

Nos drones, vous fournissent un moyen efficace et rentable de cartographier le sol dans des conditions qui ne conviennent pas à la photographie aérienne classique.



competências

scope
compétences

imagens 3D . 3D images . images 3D

A Simulação Tridimensional permite a criação de imagens de grande realismo, antecipando a visualização da realidade construtiva.

Desenvolvemos imagens 3D de projectos de várias escalas, desde apartamentos e moradias a equipamentos de grandes dimensões e intervenções de escala urbana.

As imagens podem ser desenvolvidas em ambiente exclusivamente 3D, ou com recurso a fotografias, para a obtenção de panos de fundo para as imagens ou de fotomontagens.

Three-dimensional simulation is used to create very realistic images, providing a preview of the final building.

We develop 3D images of projects on different scales, from apartments and houses to large-size facilities and interventions at an urban level. Images can be developed exclusively in a 3D environment, or using photographs to obtain backdrops for the images or photomontages.

La simulation en trois dimensions permet de créer des images d'un grand réalisme, anticipant le point de vue de la construction de la réalité constructive. Nous développons des images 3D de projets à des échelles différentes, depuis des appartements et des villas jusqu'à des équipements de grande taille et des interventions à échelle urbaine. Les images peuvent être développées en ambiances 3D, ou en utilisant des photographies pour obtenir des toiles de fond pour les photos ou pour les montages.



competências

scope
compétences

maquetas 3D . 3D models . maquettes 3D

A Propósito projectos, aliada a um parceiro tecnológico, apresenta o conceito de produção de maquetas através da tecnologia de impressão a partir de um modelo tridimensional.

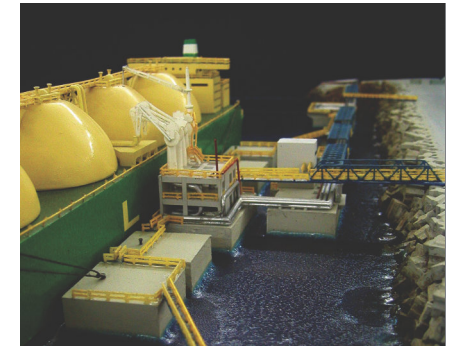
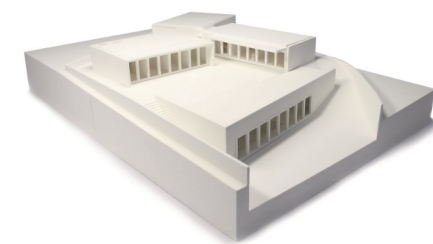
Esta tecnologia permite obter modelos físicos de forma rápida, rigorosa e com um surpreendente nível de detalhe. Para a produção de cada maquete é necessário elaborar um modelo virtual CAD 3D, o que possibilita a visualização da maquete antes da impressão.

Propósito projects, together with a technology partner, introduces the concept of producing models using the technology of printing based on a three-dimensional model.

This technology provides a quick and precise way to achieve physical models with an amazing level of detail. To create each model, a 3D CAD virtual design is produced, which allows the model to be viewed before printing.

La Propósito projets, combinée avec un partenaire technologique, introduit le concept de produire des modèles en utilisant la technologie d'impression à partir d'un modèle en trois dimensions.

Cette technologie permet d'obtenir des modèles physiques rapidement, précisément et avec un incroyable niveau de détail. Pour la production de chaque maquette, il faut préparer une démonstration virtuelle, modèle CAO 3D, qui permet la visualisation du modèle avant de l'imprimer.



principais clientes

main clients principaux clients

Águas do Norte, SA
 Águas do Porto, EM
 APDL - Administração dos Portos de Porto, Leixões e Viana
 Bastos Mota - Investimentos Imobiliários
 Câmara Municipal de Esposende
 Câmara Municipal do Porto
 Câmara Municipal de Chaves
 Casais - Engenharia e Construção, SA
 Continental Mabor - Indústria Pneus, SA
 EFACEC, SA
 Empark, SA
 EPAL – Empresa Port. das Águas Livres, SA
 FDO - Construções, SA
 FEUP - Faculdade de Engenharia, UP
 Fundação para o Desenvolvimento do Centro Histórico do Porto
 Construções Gabriel Couto, SA
 Galp Energia - Transgás Atlântico
 Generali SPA
 GOP - Gestão Obras Públicas, Porto
 Grupo Joaquim Chaves Saúde
 Grupo Painhas
 Grupo Politejo - Indústria de Plásticos, SA
 IGFEJ - Instituto de Gestão Financeira e Equipamentos da Justiça IP
 Instituto da Construção - FEUP
 IRN - Instituto dos Registos e Notariado
 Invesfer, SA
 José de Mello Saúde
 Lenitudes SGPS SA
 Munck Civil Engineering
 Metro do Porto, SA
 RAR Imobiliária
 Sonae Sierra
 Sonae Turismo, SA
 Suldouro - Valorização e Tratamento de Resíduos Sólidos Urbanos, SA
 REGA energy
 Troia Resort
 Valorlis-Valorização e Tratamento de Resíduos Sólidos, SA

PROPÓSITO
projectos

principais projectos

main projects principaux projets

Unidade Radioterapia do Funchal. Madeira.
 Concurso Público - 1º Lugar. Prémio Municipal de Arquitectura da Cidade do Funchal 2009.
 Stand Vendas PortoSol. Porto.
 Moradia Unifamiliar em Gemunde. Maia.
 Remodelação e Ampliação da ETAR de Alenquer, Carregado, Nazaré, Monfalim e S. João da Ribeira.
 Concurso Público - 1º Lugar.
 Lenitudes Medical Center & Research Santa Maria da Feira.
 Concurso para 70.000m² de Habitação e Comércio. VN Gaia.
 Em co-autoria com o Arq. Carlos Prata. Concurso Limitado por Convite - 1º Lugar.
 Centrais de Valorização Orgânica Valorlis e Suldouro. VN Gaia e Leiria.
 Escola Superior de Desporto. Melgaço.
 Concurso Público - Menção Honrosa.
 ETAR do Ave. Vila do Conde.
 Concurso Público - 1º Lugar.
 ETAR de Nador. Nador. Marrocos.
 Casa Eng. Luís Macedo. Porto.
 Remodelação e Ampliação de Laboratório de Alta Tensão da FEUP. Porto.
 Unidade de Radioterapia de Ponta Delgada. Açores.
 Concurso Público - 1º Lugar.
 Lar de Idosos de Caldelas. Amares.
 ETAR de Castro Verde e ETAR de Ourique. Castro Verde e Ourique.
 Concurso Metro de Goiania. Brasil.
 Edifícios de Apoio UCPT de Paradel. Barcelos.
 Reabilitação Urbana. Luena. Angola.
 Ampliação da Fábrica de Pneus, Continental Mabor. VN Famalicão.
 Discoteca KK. Praia. Cabo Verde.
 Reabilitação da Rua Cima do Muro. Ribeira. Porto.
 Requalificação do Alto do Côto. Vidago

Remodelação das Centrais de Segurança dos Centros Comerciais: MaiaShopping, GaiaShopping, EstaçãoViana, ViaCatarina, MadeiraShopping, NovaArcada, CCP Portimão, ArrabidaShopping, CoimbraShopping, AlbufeiraShopping, 8ª Avenida, LoureShopping, RioSul, CascaisShopping, SerraShopping, NorteShopping.

ETAR de Faisalabad . Paquistão

Entrepósito de Armazenamento da Zona Norte do LIDL (nave com 55.000m2). Santo Tirso.

Ampliação da Unidade de Hemodiálise do Hospital de Vila Real. Vila Real.

Reabilitação das Vias Públicas do Bairro Alexandre Herculano. Porto

Projecto de Execução de 4 Museus, 8 Restaurantes e Cozinhas no “World of Wine”. Vila Nova de Gaia.

Reconversão de Hospital da Misericórdia de Sangalhos em Centro Hospitalar LS Hospital. Anadia.

Reabilitação da Rua da Levada e Travesas da Levada e de S. Pedro. Porto.

Edifício de Habitação Colectiva na Rua Manuel Rocha Páris. Vila Nova de Gaia.

Projecto de Loteamento para o lugar da Gândara e Mariadeira – Espaço Público, Zona Habitacional e Pavilhão Desportivo. Póvoa de Varzim.
 Concurso Público de concepção com o apoio da Ordem dos Arquitectos - 1º Lugar.

IRN - Implementação Conservatória Piloto de Mafra. Mafra

Terminal Rodoviário do Parque das Camélias . Batalha. Porto.

Parque de Estacionamento e Praça do Aviz. Porto.

Concurso Público de concepção, construção e exploração com Empark SA 1º Lugar.

Unidade de Produção de Biometano. Sousel

Edifício de Habitação Colectiva . VN Gaia

Entrepósito Norte LIDL . Sto Tirso

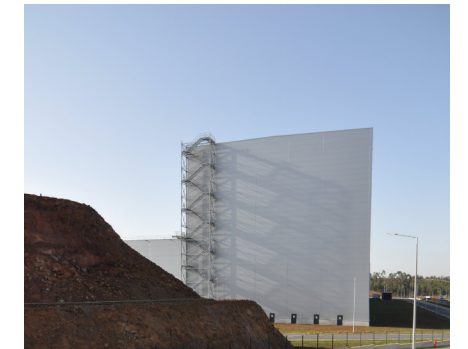
Northern Warehouse LIDL . Sto Tirso

Entrepôt Nord LIDL . Sto Tirso

Este equipamento, implantado num terreno com 14ha, com uma área de construção de 55.000 m2 funciona como centro de recepção e distribuição de produtos para todas as lojas LIDL do Norte de Portugal. Todo o edifício foi pensado para o contacto com os veículos pesados, contabilizando 94 cais de carga e descarga. Esta permeabilidade ao nível térreo contrasta com a opacidade superior, onde apenas pontualmente existem rasgos para iluminação da nave. Ao armazenamento convencional é adicionado um armazém automático com 43m de altura e capacidade para 24.000 paletes.

This equipment, located on a 14ha site, with a construction area of 55,000 m2, functions as a reception and product distribution centre for all LIDL shops in the North of Portugal. The whole building was designed for the contact with the heavy vehicles, counting with 94 loading and unloading docks. This ground level permeability contrasts with the superior opacity, where only occasionally there are tears for lighting the nave. To the conventional storage is added an automatic warehouse with 43m of height and capacity for 24.000 pallets.

Cet équipement, implanté sur un terrain de 14 ha, avec une surface de construction de 55.000 m2, fonctionne comme centre de réception et de distribution de produits pour tous les magasins LIDL du nord du Portugal. Le bâtiment a été conçu pour le contact avec les véhicules lourds, comptant 94 quais de chargement et de déchargement. Cette perméabilité au niveau du rez-de-chaussée contraste avec l'opacité des niveaux supérieurs, où des fentes ponctuelles permettent d'éclairer la nef. Au stockage conventionnel s'ajoute un entrepôt automatique d'une hauteur de 43m et d'une capacité pour 24.000 pa-



PROPÓSITO
projectos

Praça do Aviz . Porto

Aviz Square . Porto
Place Aviz . Porto

Para o local, onde existia uma bolsa de estacionamento ao ar livre, a Câmara do Porto promoveu um concurso para a concepção/construção/exploração de um parque de estacionamento.

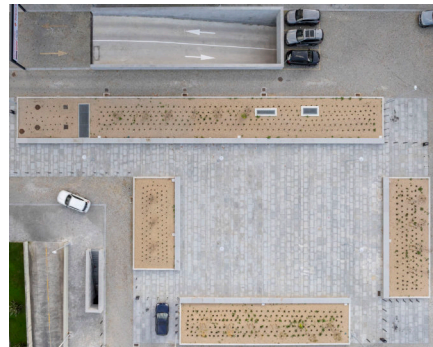
No espaço público a transformar sobre o parque de estacionamento, onde foi necessária a manutenção da circulação automóvel e a integração dos acessos ao parque, desenhou-se uma pequena praça, com a inclinação natural do terreno, circundada por enormes canteiros, que a conformam e lhe oferecem privacidade, zonas de descanso, sombreamento, segurança e frescura.

For the site, where there was an open-air parking area, Porto City Council promoted a competition for the design/construction/operation of a car park.

In the public space to be transformed over the car park, where it was necessary to maintain car traffic and integrate access to the park, a small square was designed, with the natural slope of the land, surrounded by huge flowerbeds, which shape it and offer privacy, rest areas, shade, security and freshness.

Pour le site, où il y avait une zone de stationnement en plein air, la mairie de Porto a lancé un concours pour la conception/construction/exploitation d'un parking.

Dans l'espace public à transformer au-dessus du parking, où il était nécessaire de maintenir la circulation automobile et d'intégrer l'accès au parc, une petite place a été conçue, avec la pente naturelle du terrain, entourée d'immenses parterres de fleurs, qui la façonnent et offrent intimité, zones de repos, ombre, sécurité et fraîcheur.



Parque de Estacionamento do Aviz . Porto

Aviz Parking . Porto
Parking Aviz . Porto

A zona do Aviz, na cidade do Porto, apresenta uma grande densidade urbana, que se refletia numa ocupação massiva dos lugares de estacionamento de superfície existentes e ainda num estacionamento indevido generalizado.

O Parque de Estacionamento do Aviz surge para solucionar este problema, oferecendo à cidade 188 lugares, dos quais 19 são eléctricos, distribuídos por 3 pisos enterrados.

O Parque tem uma pendente longitudinal de 5%, que acompanha a inclinação do terreno existente, por forma a reduzir a escavação necessária.

The Aviz area of Porto has a high urban density, which has resulted in massive occupation of existing surface parking spaces and widespread improper parking.

The Aviz Car Park was created to solve this problem, offering the city 188 spaces, 19 of which are electric, distributed over 3 underground floors.

The Park has a longitudinal slope of 5%, which follows the slope of the existing terrain, in order to reduce the need for excavation.

La zone d'Aviz, dans la ville de Porto, présente une grande densité urbaine, qui se reflète dans une occupation massive des places de stationnement en surface existantes ainsi que dans un stationnement illégal généralisé.

Le parking Aviz a été créé pour résoudre ce problème, en offrant à la ville 188 places, dont 19 électriques, réparties sur 3 étages souterrains.

Le Parc présente une pente longitudinale de 5%, qui suit la pente du terrain existant, afin de réduire les excavations nécessaires.



Edifício de Habitação Colectiva na Rua Manuel da Rocha Páris . VN de Gaia

Residential Building in Rua Manuel da Rocha Páris . VN de Gaia

Immeuble d'habitation Collectif au Rua Manuel da Rocha Páris . VN de Gaia

O programa para este edifício de habitação previa a criação do maior número possível de habitações T1, com excepção do piso recuado, onde se pretendiam tipologias maiores. A encomenda também definia que a construção fosse bastante económica, com o objectivo de vender fracções pequenas a preços baixos. Para cumprir com estas premissas definiu-se um módulo base, que repetido consecutivamente, permitiu obter um desenho muito regular. Os materiais escolhidos, de baixo custo mas bastante testados, contribuíram também para esta imagem regular e austera, que caracteriza o edifício.

The programme for this residential building aimed to create as many one-bedroom homes as possible, with the exception of the upper floor, where larger typologies were intended. The order also required that the construction be very economical, with the aim of selling small units at low prices. To meet these requirements, a basic module was defined, which, repeated consecutively, allowed for a very regular design to be obtained. The materials chosen, which are low-cost but well-tested, also contributed to this regular and austere image that defines the building.

Le programme de ce bâtiment résidentiel visait à créer le plus grand nombre possible de logements d'une chambre, à l'exception de l'étage supérieur, où des typologies plus grandes étaient prévues. L'ordonnance précisait également que la construction serait très économique, dans le but de vendre de petites unités à bas prix. Pour respecter ces prémisses, un module de base a été défini, qui, répété consécutivement, a permis d'obtenir un design très régulier. Les matériaux choisis, peu coûteux mais bien testés, ont également contribué à cette image régulière et austère qui définit le bâtiment.



Terminal Rodoviário Parque das Camélias . Batalha . Porto

Bus Terminal Parque das Camélias . Batalha . Porto

Gare Routière Parque das Camélias . Porto

A Câmara do Porto tinha urgência na reabilitação do Terminal Rodoviário das Camélias num curto espaço de tempo, para que o novo serviço de longas distâncias pudesse começar a operar. A intervenção deveria ser provisória, estando prevista a médio prazo a integração dos serviços de longas distâncias noutra Terminal Rodoviária da cidade. O uso de construções pré-fabricadas garantiu não só um prazo curto na execução da obra, mas também o seu simples desmonte, transporte e reassemblagem num local a eleger, quando se realizar o Terminal Rodoviário definitivo.

The Porto City Council urgently needed to renovate the Parque das Camélias Bus Terminal in a short space of time, so that the new long-distance service could begin operating. The intervention should be temporary, and the integration of long-distance services at another Bus Terminal in the city is planned for the medium term. The use of pre-cast constructions ensured not only a short deadline for the execution of the work, but also its simple dismantling, transportation and reassembly at a location to be chosen, when the definitive Bus Terminal is built.

La Mairie de Porto avait un besoin urgent de rénover la gare routière des Parque das Camélias dans un court laps de temps, afin que le nouveau service longue distance puisse commencer à fonctionner. L'intervention devrait être temporaire, et l'intégration de services longue distance dans une autre gare routière de la ville est prévue à moyen terme. L'utilisation de constructions préfabriquées a assuré non seulement un court délai pour l'exécution des travaux, mais aussi leur démontage, transport et remontage simples à un endroit à choisir, lors de la construction de la gare routière définitive.



Lenitudes Medical Center & Research . Sta. M. Feira

Lenitudes Medical Center & Research . Sta. M. da Feira
Lenitudes Medical Center & Research . Sta. M. da Feira

O projecto procurou, desde o primeiro momento, uma relação de forte integração paisagística e ambiental com o território a transformar, mantendo-se a morfologia do terreno natural tanto quanto possível.

O edifício apresenta uma cobertura ajardinada e em godo que funciona como elemento atenuador da visibilidade de uma construção com 5669 m² de implantação. Também para diminuir a aparência do volume de construção optou-se por “desfazer” o conjunto edificado em diversos volumes integrados ao longo do percurso principal de distribuição, com pátios entre si.

The project focused since the first moment, on a relationship of strong landscape and environmental integration with the territory to transform, preserving the morphology of the natural land as much as possible.

The building presents a roof garden with round gravel which works as an element to attenuate the visibility of a construction with 5669 m² of implantation. Furthermore to lessen the appearance of the volume of the construction we decided to “undo” the overall building into various volumes integrated along the main route of distribution with patios between.

Depuis le début, le projet a cherché une forte relation d'intégration paysagiste et environnementale avec le territoire à transformer en maintenant la morphologie du terrain naturel autant que possible.

L'édifice présente un jardin sur le toit imperméabilisé qui fonctionne comme atténuateur de visibilité d'une construction de 5669m² d'implantation. Aussi pour diminuer l'apparence de volume de construction on a décidé de “défaire” un ensemble édifié en plusieurs volumes intégrés tout au long du parcours principal de distribution, avec des patios entre eux.



Unidade de Radioterapia do Funchal . Madeira

Radiotherapy Unit in Funchal . Madeira
Clinique de Radiothérapie à Funchal . Madeira

O Projecto da Unidade de Radioterapia do Funchal foi desenvolvido no âmbito de um concurso de concepção, construção e exploração. Um dos requisitos do concurso incluía a prospecção e aquisição do terreno, facto que marcou, decisivamente, a evolução do projecto. A indefinição do sítio, durante a fase de concurso, conduziu à realização de um projecto de “dentro para fora”, que começou por resolver, um programa funcional complexo, liberto das imposições ou suposições geográficas.

Prémio Municipal de Arquitectura da Cidade do Funchal 2009.

The project for the Radiotherapy Unit in Funchal was developed as part of a design, construction and operation tender. One of the requirements of the contest involved the surveying and acquisition of the land, which had a decisive impact on the evolution of the project. The fact that no specific site was defined at the tendering stage led to the development of a project from the “inside out” which began with the resolution of a complex functional program, free from geographic constraints or assumptions.

City of Funchal Municipal Architecture Prize 2009.

Le projet de la clinique de Radiothérapie de Funchal a été développé dans le contexte d'un appel d'offres de conception, construction et exploitation. L'une des conditions de l'appel d'offres comprenait la prospection et l'acquisition du terrain. Ce fait a marqué de façon décisive l'évolution du projet. L'indefinição du lieu, pendant la phase de l'appel d'offres a mené à la réalisation d'un projet de “l'intérieur vers l'extérieur” qui a commencé par résoudre un programme complexe fonctionnel, libre des impositions ou des suppositions géographiques. Prix municipal d'architecture de la ville de Funchal 2009.



Reconversão de Hospital da Misericórdia de Sangalhos em LS Hospital Sangalhos

Reconversion of Misericórdia de Sangalhos Hospital in LS Hospital . Sangalhos

Reconversion de l'hôpital Misericórdia de Sangalhos en hôpital LS . Sangalhos

O projecto para o LS Hospital foi pensado como uma Unidade de Saúde que terá várias fases de expansão.

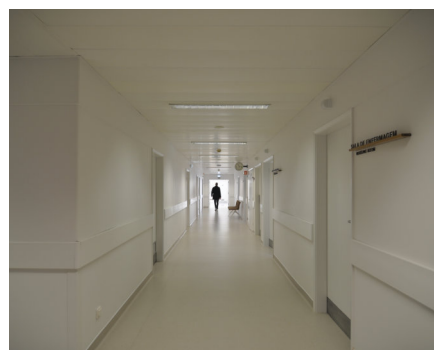
Numa primeira fase, interveio-se pontualmente no existente Hospital da Misericórdia, sem alterações significativas no programa da parte de consultas, com o intuito de reabrir ao público, e estabeleceram-se duas premissas essenciais para o desenvolvimento do projecto: criação de uma nova imagem para o edificado no local e garantir condições para que as fases subsequentes se realizem sem grandes constrangimentos para o funcionamento da Unidade.

The project for LS Hospital was thought of as a Health Unit that will have several phases of expansion.

In a first phase, the existing Hospital da Misericórdia was intervened punctually, without significant changes in the programme on the medical appointments' side, with the aim of reopening it to the public, and two essential premises were established for the development of the project: creation of a new image for the building on site and ensuring conditions for the subsequent phases to be carried out without major constraints for the operation of the Unit.

Le projet pour l'unité de santé LS Hospital a été conçu en plusieurs phases d'expansion.

Dans une première phase, une intervention ponctuelle dans l'existant hôpital de la Misericórdia, sans changement significatif de la zone de consultations, a permis la réouverture au public. En même temps, ont été établies deux prémisses essentielles pour le développement du projet: créer une nouvelle image pour le bâtiment et assurer les conditions pour que les phases suivantes puissent se développer sans contraintes majeures pour le fonctionnement de l'Unité.



Stand de Vendas PortoSol . Porto

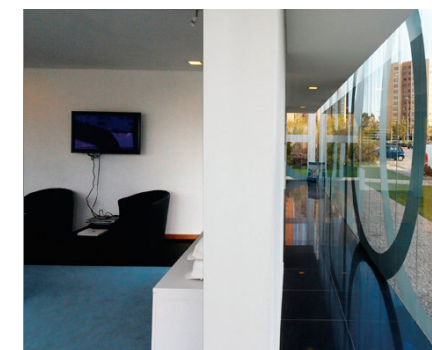
PortoSol Stand . Porto

Stand de vente PortoSol . Porto

Este stand de vendas do empreendimento foi pensado de um modo descontextualizado, permitindo evitar qualquer tipo de tensão com o sítio em concreto, sendo antes a procura de uma solução arquitectónica que possibilite a sua edificação noutros contextos de paisagem urbana ou rural, com uma flexibilidade funcional e construtiva que admita a variação do programa a albergar. A escolha do vidro como material que constitui toda a pele do edifício potencia o carácter de montra do stand, afirmando uma linguagem arquitectónica que não concorre com projecto das habitações do empreendimento – um objecto abstracto de exposição.

The stand was conceived in a 'de-contextualized' manner, thus avoiding any tension with the specific site. It represents the search for an architectural solution which can be built in other contexts, in urban or rural landscapes, with a functional and structural flexibility that can accommodate a variety of programs. The choice of glass as the material for covering the outside of the building enhances the showcase quality of the stand, establishing an architectural language that does not compete with the housing projects of the development – an abstract exhibition object.

Le stand a été pensé de façon décontextualisée, ce qui permet d'éviter, concrètement, tout type de tension avec le lieu. Il représente plutôt la recherche d'une solution architectonique qui rend possible son édification dans d'autres contextes de paysage urbain ou rural, avec une flexibilité fonctionnelle et constructive qui admet la variation du programme à abriter. Le choix de la vitre comme matériau qui constitue toute la "peau" du bâtiment rend possible le caractère de vitrine du stand, affirmant un langage architectonique qui n'entre pas en concurrence avec le projet des habitations de l'aménagement – un objet abstrait d'exposition.



Morada Unifamiliar em Gemunde . Maia

Family house in Gemunde . Maia

Villa Unifamiliale à Gemunde . Maia

A moradia apresenta os espaços de maior permanência voltados para Sul, para maior aproveitamento térmico e melhor relação com o jardim.

A fachada Norte funciona com um sistema de painéis metálicos pelo exterior, colocados fora do plano da fachada - biombos de protecção aos espaços mais íntimos da casa.

O alçado Poente, voltada para a rua, foi desenhada sem janelas. Quem vê a casa sobre essa perspectiva, a partir da rua, terá a leitura de uma "caixa" aberta nos seus planos laterais, onde se inseriu uma outra "caixa metálica" e se "empurrou" de um dos lados, como numa caixa de fósforos.

The house presents the most used spaces turned south for a better thermal utilization and a better interaction with the garden. The North front functions with a system of metallic panels in the exterior, installed away from the front facade - protection fencing for the most intimate spaces of the house.

The west elevation, on the street side, was designed without windows. Who views the house in that perspective, from the street, will see an "box" opened in its lateral sides, where another "metallic box" was inserted and pushed from one of the sides, as in a matches box.

La villa présente des espaces de plus grande utilisation orientés vers le sud, pour une plus grande utilisation thermique et une meilleure relation avec le jardin. La façade Nord fonctionne avec un système de panneaux métalliques à l'extérieur, placés en dehors du plan de façade - des écrans de protection pour les espaces plus intimes de la maison.

L'élévation ouest, côté rue, a été dessinée sans fenêtres. La maison vue sous cette perspective, de l'extérieur, aura la lecture d'une "boîte" ouverte dans ses plans latéraux, où on a inséré une autre "boîte métallique" et d'où on a "glissé" l'un des côtés, comme dans une boîte d'allumettes.



Remodelação de Moradia na Rua António Cândido . Porto

Renovation of a house in Rua Antonio Candido . Porto

Remise à neuf d'une villa dans la rue António Candido . Porto

O projecto de remodelação da Moradia desenvolveu-se numa lógica de recuperação criteriosa e cuidadosa dos elementos existentes.

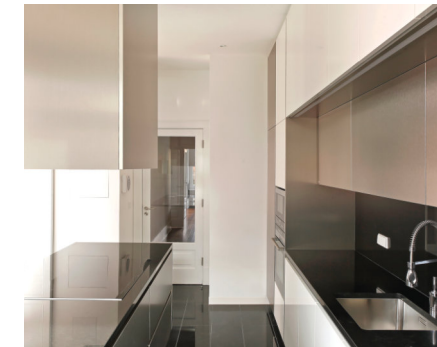
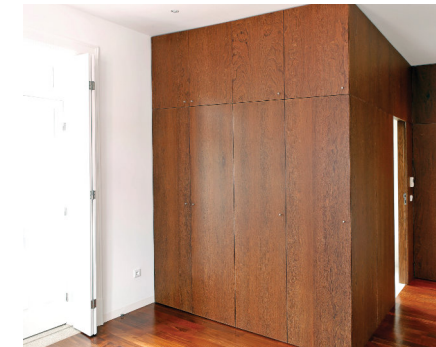
As caixilharias exteriores em madeira foram recuperadas (com adaptação para inclusão de vidro duplo), a madeira da estrutura dos pisos em barrote foi mantida (após análise técnica da sua resistência), as paredes interiores em tabique mantiveram-se (onde não foi necessário redesenhar os espaços interiores).

Os elementos novos foram realizados com materiais e desenhos claramente distintos dos existentes, para evitar qualquer mimetismo ou aglutinação.

The renovation project of the house was developed in a recovery logic giving careful attention to the existing elements. The exterior wooden frames were recovered (with adaptation for the inserting of double glass), the wood of the structure of the different floors with wooden beams was maintained (after technical analysis of its resistance), the interior partition walls were maintained (where it was not necessary to redesign the interior spaces). The new elements were made with materials and designs clearly distinct from the existing ones, to avoid any mimicry or amalgamation.

Le projet de rénovation de la villa a été développé dans une logique de récupération minutieuse des éléments existants. Les boiseries extérieures ont été récupérées (avec adaptation pour l'inclusion du double vitrage), le bois de la structure des étages en poutres a été maintenu (après analyse technique de sa résistance), les murs intérieurs en panneaux ont été maintenus (où il n'a pas été nécessaire de redessiner les espaces intérieurs.)

Les nouveaux éléments ont été réalisés avec des matériaux et dessins clairement distincts des existants, pour éviter un quelconque mimétisme ou agglutination.



Centrais de Valorização Orgânica . Leiria e VN de Gaia

Organic Waste Centers . Leiria and VN de Gaia

CVO . Leiria et VN de Gaia

A Central de Valorização Orgânica Valorlis, em Leiria, e a CVO SulDouro, em Vila Nova de Gaia, são dois equipamentos projectados para o tratamento biológico de 20.000 toneladas/ano de resíduos urbanos.

A base de desenvolvimento de um projecto desta natureza é o próprio processo de tratamento da matéria orgânica, a partir da qual se definiu o lay-out dos edifícios e dos órgãos de processamento.

O reduzido número de materiais escolhidos nestes projectos pretendeu reforçar o carácter de conjunto das construções: estruturas metálicas sobre bases de betão armado.

The Valorlis organic waste centre in Leiria and Suldouro in Vila Nova de Gaia are two facilities designed for the biological treatment of 20,000 tons / year of urban waste.

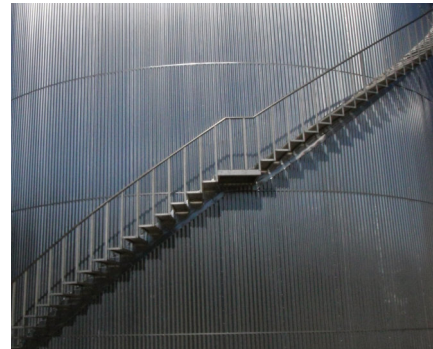
The basis for developing such a project was the actual process for treating organic matter, from which the layout of the buildings and processing facilities was defined.

The small number of materials selected for these projects aimed to strengthen the character of the buildings as a whole: metal structures on reinforced concrete bases.

La CVO Valorlis, à Leiria, et la SulDouro, à Vila Nova de Gaia, sont deux équipements projetés pour le traitement biologique de 20.000 tonnes/an de déchets urbains.

La base de développement d'un projet de cette nature est le propre processus de traitement de la matière organique à partir de laquelle a été définie la disposition des bâtiments et des organes de traitements.

Le nombre réduit de matériaux choisis dans ces projets a prétendu renforcer le caractère d'ensemble des constructions, des structures métalliques sur des bases de béton armé.



ETAR do Ave . Vila do Conde

Wastewater treatment plant in Ave . Vila do Conde

STEP du Ave . Vila do Conde

O terreno definido no concurso de concepção / construção da ETAR do Ave, em Tougues – Vila do Conde, pertencia a um ambiente eminentemente rural. A tentativa de integrar um equipamento desta dimensão (42.900 m3/dia de águas residuais) sem por em causa este tipo de ambiente assumiu-se como a ideia ordenadora de todo o conjunto.

Elegeram-se para os órgãos e para os edifícios formas simples e baixas, com muitos elementos enterrados, cores claras para todas as pinturas, tendo-se ajardinado, sempre que possível, os espaços livres entre edifícios.

The land defined in the tender for the design / construction of the Ave WWTP in Tougues, Vila do Conde, was part of a predominantly rural environment. The attempt to build a facility this size (42,900 m3/day of wastewater) without compromising this type of environment was the underlying idea behind the whole project.

Simple and low level forms were chosen for the components and the buildings, with many parts buried underground, light colors for all of the painting work and, whenever possible, gardens in the empty spaces between the buildings.

Le terrain défini dans l'appel d'offres de conception/construction de la STEP du Ave, à Tougues – Vila do Conde, appartenait à un environnement éminemment rural. La tentative d'intégrer un équipement de cette dimension (42.900 m3/jour d'eaux résiduelles) sans mettre en cause ce type d'environnement a été assumée comme idée principale de tout l'ensemble. Pour les organes et pour les bâtiments ont été choisies des formes simples et basses, avec de nombreux éléments enterrés, des couleurs claires pour toutes les peintures, et les espaces libres entre les bâtiments ont été, dans le domaine du possible, jardinés.



70.000m² de habitação e comércio - GaiaNova . VN de Gaia

70,000m² for housing and retail - GaiaNova . VN de Gaia

70.000m² d'habitations et de commerces - GaiaNova . VN de Gaia

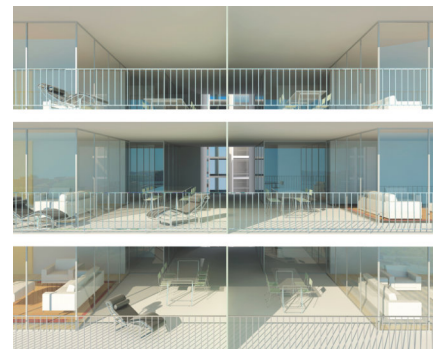
O concurso de Concepção de 70.000m² de habitação e comércio para o Empreendimento "GaiaNova", lançado pela Teixeira Duarte, foi realizado em co-autoria com o Arquitecto Carlos Prata, tendo a proposta apresentada sido classificada em 1º lugar.

O terreno alvo da intervenção ocupa 3 quarteirões, com todas as infraestruturas urbanas e arruamentos envolventes já realizados, numa área em grande desenvolvimento de Vila Nova de Gaia. O projecto procurou inovar na relação entre os volumes construídos e a sua envolvente e no diálogo entre interior e exterior da habitação.

The project for the competition to design 70,000m² for housing and retail as part of the GaiaNova development, launched by Teixeira Duarte, was co-authored with the architect Carlos Prata, and the proposal was ranked in first place.

The plot of land for the intervention covered 3 blocks, and all of the urban infrastructures and surrounding streets were already in place, in a thriving area of Vila Nova de Gaia. The project adopted a novel approach to the relationship between the buildings and their surroundings, and the dialogue between the interior and exterior of the houses.

L'appel d'offres de la conception de 70.000 m² d'habitations et de commerces pour l'aménagement "GaiaNova", lancé par l'entreprise Teixeira Duarte, a été réalisé conjointement avec l'Architecte Carlos Prata. La proposition présentée par cet architecte a été choisie en première place. Le terrain cible de l'intervention occupe 3 quartiers. Toutes les infrastructures urbaines et les rues environnantes sont déjà réalisées dans un espace en grand développement de Vila Nova de Gaia. Le projet a cherché à être innovateur dans le rapport entre les volumes construits et leur environnement et dans le dialogue entre l'intérieur et l'extérieur de l'habitation.



Edifício Administrativo da UCPT de Paradela . Barcelos

Administrative Services Building. Paradela. Barcelos

Bâtiment Administratif . Paradela. Barcelos

O edifício Administrativo caracteriza-se por ter planta rectangular com 150m x 17m, com um único piso, parcialmente elevado, onde se desenvolve todo o programa. Esta elevação tem como objectivo albergar por baixo do edifício os lugares de estacionamento para automóveis ligeiros. O volume surge afastado da estrada de modo a criar uma zona de descompressão e mitigar o impacto do edifício que se quer assumidamente longo, para funcionar como tapavistas do interior do recinto. Para reforçar este efeito cénico, a fachada principal, voltada à estrada, é em alvenaria de xisto sem quaisquer aberturas.

O edifício Administrativo caracteriza-se por ter planta rectangular com 150m x 17m, com um único piso, parcialmente elevado, onde se desenvolve todo o programa. Esta elevação tem como objectivo albergar por baixo do edifício os lugares de estacionamento para automóveis ligeiros. O volume surge afastado da estrada de modo a criar uma zona de descompressão e mitigar o impacto do edifício que se quer assumidamente longo, para funcionar como tapavistas do interior do recinto. Para reforçar este efeito cénico, a fachada principal, voltada à estrada, é em alvenaria de xisto sem quaisquer aberturas.

O edifício Administrativo caracteriza-se por ter planta rectangular com 150m x 17m, com um único piso, parcialmente elevado, onde se desenvolve todo o programa. Esta elevação tem como objectivo albergar por baixo do edifício os lugares de estacionamento para automóveis ligeiros. O volume surge afastado da estrada de modo a criar uma zona de descompressão e mitigar o impacto do edifício que se quer assumidamente longo, para funcionar como tapavistas do interior do recinto. Para reforçar este efeito cénico, a fachada principal, voltada à estrada, é em alvenaria de xisto sem quaisquer aberturas.



Projecto de loteamento para o lugar da Gândara e Mariadeira . Póvoa de Varzim

Allotment project for the place of Gândara e Mariadeira . Póvoa de Varzim

Projet de lotissement pour la place de Gândara e Mariadeira . Póvoa de Varzim

O concurso de concepção para a elaboração de um projecto de loteamento foi lançado pela Câmara Municipal da Póvoa de Varzim, com o apoio da Ordem dos Arquitectos, e pressupunha o desenho do espaço público, da zona habitacional e de um pavilhão desportivo. A proposta apresentada foi classificada em 1º lugar.

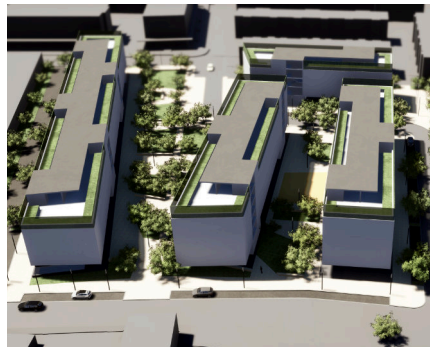
O projecto procurou não apenas focar-se sobre os três pontos base do concurso, mas também sobre os seguintes fatores: a continuidade da rede viária, a continuidade do edificado e a criação de um espaço público agregador, dinâmico e fluido.

The conception contest for the elaboration of a subdivision project was launched by the City Council of Póvoa de Varzim, with the support of the Order of Architects, and presupposed the design of the public space, the housing area and a sports pavilion. The proposal presented was classified in 1st place.

The project sought not only to focus on the three basic points of the contest, but also on the following factors: the continuity of the road network, the continuity of the buildings and the creation of an aggregating, dynamic and fluid public space.

Le concours de conception pour le développement d'un projet de lotissement, lancé par la mairie de Póvoa de Varzim, avec le soutien de l'Ordre des Architectes, avait comme programme la conception de l'espace public, de la zone d'habitation et d'un pavillon sportif. La proposition soumise a remporté la première place.

Le projet s'est concentré pas seulement sur les trois points de base du concours, mais aussi sur les suivants facteurs: la continuité du réseau routier, la continuité des bâtiments et la création d'un espace public qui agrège, dynamique et fluide.



Fotografia | Photography | Photographie

Miguel Coelho . Unidade de Radioterapia do Funchal

Carlos Sousa Pereira . SulDouro, Stand PortoSol e Lenitudes Medical Center & Research

Pedro Cavaco Leitão . Entrepasto Norte LIDL e LS Hospital

Bruno Barbosa . Praça do Aviz e Parque de Estacionamento do Aviz